

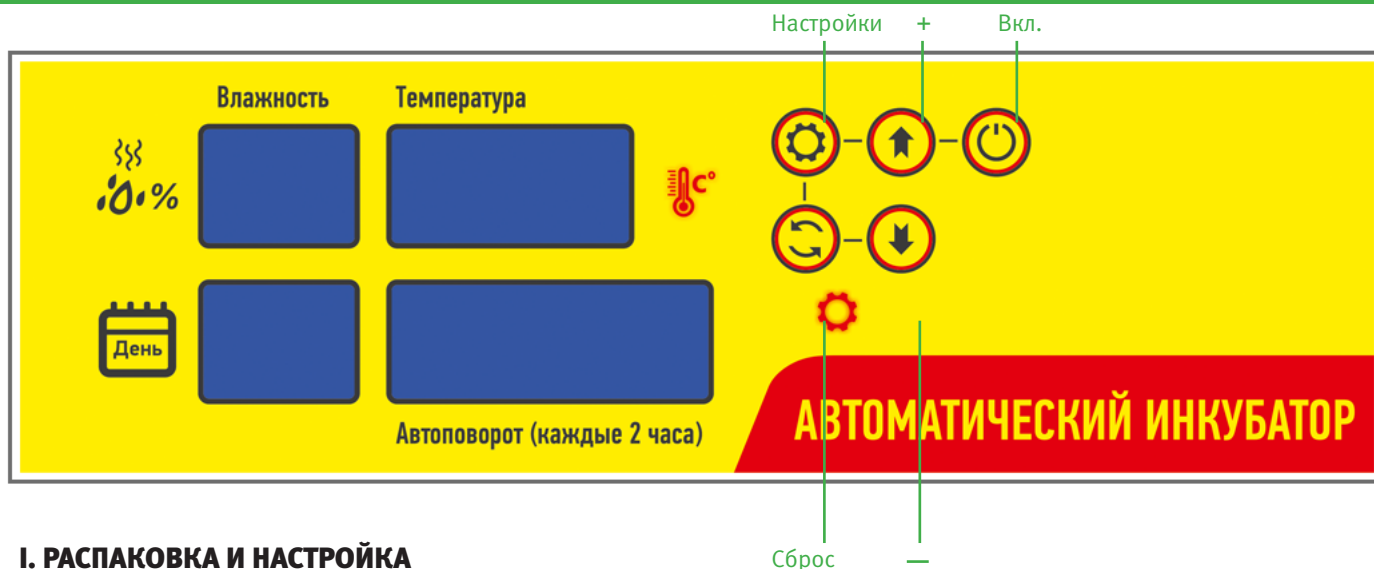
Donferma

АВТОМАТИЧЕСКИЙ ИНКУБАТОР

**Руководство по эксплуатации
инкубаторов для яиц
АИ-48 и АИ-96**



А. Дисплей и панель управления



I. РАСПАКОВКА И НАСТРОЙКА

Комплект поставки АИ-48

1. Инкубатор в сборе
2. Шнур электропитания
3. Руководство пользователя
4. Мерная колба для воды
5. Овоскоп

Комплект поставки АИ-96

1. Комплект для сборки инкубатора:
 - Дно инкубатора
 - Верхняя крышка
 - Боковые стенки
 - Сетки с вентилятором
 - Комплект крепежа
 - Лотки для яиц в разобранном виде
2. Шнур электропитания
3. Овоскоп
4. Руководство пользователя

В. ПРОВЕРКА РАБОТЫ

РЕКОМЕНДУЕТСЯ ПРОВЕСТИ ПРОВЕРКУ РАБОТЫ ИНКУБАТОРА ПЕРЕД ВЫВЕДЕНИЕМ ЯИЦ ВО ИЗБЕЖАНИЕ ПОРЧИ. НЕ ЗАГРУЖАЙТЕ ЯЙЦА В ИНКУБАТОР ПРИ ПРОВЕРКЕ.

1. Подключите механизм поворота яиц к блоку управления.
2. Подключите шнур электропитания к сети.
3. Включите прибор кнопкой ВКЛ/ВЫКЛ на панели управления.
4. Сразу после подключения к сети значения температуры и влажности не будут соответствовать требуемым нормам инкубации, поэтому сработает звуковое уведомление.
5. Отмените сигнал тревоги, нажав любую из кнопок.
6. Удаление упаковки и заполнение лотка водой (предпочтительно теплой) постепенно приведет показатель влажности в камере в пределы нормы.
7. Интервал поворачивания яиц настроен на 2 часа. Пожалуйста, при первом использовании уделите особое внимание поворачиванию яиц. Яйца аккуратно поворачиваются вправо и влево на 45° в течение 10 секунд, а затем поворачиваются в случайном направлении.

С. НАСТРОЙКИ

Инкубатор будет поворачивать яйца после нажатия кнопки «СБРОС». Счетчик продолжительности выведения сбрасывается путем длительного нажатия кнопки «СБРОС». Стандартные заводские настройки могут быть восстановлены после одновременного нажатия кнопок «СБРОС» и «Вкл/Выкл».

а. Настройка рабочей температуры

Изначально рабочая температура инкубатора установлена на значение 38 °С. Пользователь может изменить температуру в зависимости от категории яиц и местного климата. *Если после работы в течение нескольких часов температура в инкубаторе не достигает 38 °С, пожалуйста, проверьте: (1) установку температуры на уровне выше 38 °С; (2) исправность вентилятора; (3) крышка плотно закрыта; (4) температура в помещении (должна быть не ниже 18 °С).*

Изменение рабочей температуры:

1. Нажмите кнопку “Настройки” один раз.
2. Нажмите кнопку “+” или “-” для выбора требуемой температуры.
3. Нажмите кнопку “Настройка” для выхода из меню настройки.

a1. Задание пороговых значений для срабатывания сигнала при отклонении от заданной температуры (AL и AH)

Пороговые значения температуры для срабатывания сигнала тревоги задаются отдельно для повышенной и пониженной температуры. Изначально значения установлены на 1 °С. Изменение значений:

Для сигнала о пониженной температуре (AL):

1. Нажмите кнопку “Настройка” и удерживайте 3 секунды.
2. Нажимайте кнопки “+” или “-” пока дисплей температуры не покажет значение “AL”.
3. Нажмите кнопку “Настройка”.
4. Нажмите кнопку “+” или “-” для изменения допустимого уровня понижения температуры.

Для сигнала о повышенной температуре (AH):

1. Нажмите кнопку “Настройка” и удерживайте 3 секунды.
2. Нажимайте кнопки “+” или “-” пока дисплей температуры не покажет значение “AH”.
3. Нажмите кнопку “Настройка”.
4. Нажмите кнопку “+” или “-” для изменения допустимого уровня повышения температуры.

a2. Задание верхнего и нижнего температурного предела

Например, если верхний предел установлен на 38.2 °С, а нижний предел установлен на 37.4 °С, то температуру инкубатора можно будет регулировать только в этих пределах.

b. Настройка уровня влажности (AS)

Изначально данная настройка имеет значение в 60%. Пользователь может настраивать уровень влажности в зависимости от категории яиц и местного климата.

1. Нажмите кнопку “Настройка” и удерживайте 3 секунды.
2. Нажимайте кнопки “+” или “-” пока дисплей температуры не покажет значение “AS”.
3. Нажмите кнопку “Настройка”.
4. Нажмите кнопку “+” или “-” для задания требуемого значения влажности.

Примечание: инкубатор будет издавать сигнал тревоги при низкой температуре или влажности. Пере настройте температуру или добавьте воды для решения этой проблемы.

c. Установка поправки в показания температурного датчика (CA)

Изначально поправка установлена на значение 0 °С. Если имеются расхождения между показаниями датчика и эталонного термометра, нужно определить разницу в показаниях и установить ее в качестве поправки. Изменение значения поправки:

1. Нажмите кнопку “Настройка” и удерживайте 3 секунды.
2. Нажмите кнопку “+” или “-” и удерживайте, пока дисплей температуры не покажет “CA”.
3. Нажмите кнопку “Настройка”.
4. Нажмите кнопку “+” или “-” для задания требуемого размера.

d. Параметры работы нагревательного элемента (HU и HD).

Параметры HU и HD установлены производителем и их изменение пользователем не предполагается.

HU – значение по умолчанию установлено на 18 (это настройка мощности разогрева, регулирующая пусковую мощность нагревателя для достижения заданной желаемой температуры инкубации). Диапазон настройки 1-90.

HD – значение по умолчанию установлено на 11 (это настройка мощности в процессе понижения температуры, которая отвечает за регулировку мощности для поддержания нагревателя на заданной температуре инкубации). Диапазон настроек 1-80.

Примечание: поломка нагревательного элемента приведет к невозможности дальнейшей инкубации. При необходимости, пожалуйста, замените вышедшие из строя нагревательные элементы новыми.

D. ЗНАЧЕНИЕ СИМВОЛОВ НА ДИСПЛЕЕ

Символ	Расшифровка	Значение по умолчанию
AL	Настройка параметров сигнала о снижении температуры	1 °C
AH	Настройка параметров сигнала о превышении температуры	1 °C
AS	Настройка параметров сигнала о снижении влажности	60 %
CA	Значение поправки в показателях датчика температуры	0 °C
HS	Настройка верхнего предела температуры	39.5 °C
LS	Настройка нижнего предела температуры	30 °C
HU	Начало нагревания	18
HD	Остановка нагревания	11

II. ИСПОЛЬЗОВАНИЕ ИНКУБАТОРА

1. Протестируйте инкубатор, чтобы убедиться, что он работает правильно.
2. Подключите механизм переворачивания яиц к разъему управляющего блока внутри камеры для яиц.
3. Наполните один или оба лотка для воды (в зависимости от уровня влажности в помещении).
4. Расположите яйца в лотке острым концом вверх.
5. Закройте крышку и включите инкубатор.
6. Нажмите кнопку “СБРОС” для обнуления счетчика дней (при этом счетчик времени до поворота яиц также будет установлен в значение 1:59).
7. Следите за показателями влажности и при необходимости наполняйте лотки для воды (обычно, каждые 2-4 дня).
8. На 18 день нужно убрать лоток с поворотным механизмом и положить яйца на нижнюю сетку.
9. В то же время важно максимально наполнить лотки с водой для увеличения влажности (чтобы яичная скорлупа была достаточно мягкой, и птенцам было легче вылупиться).
10. После начала выведения не открывайте крышку надолго. Это снизит скорость выведения.

III. СБОРКА ИНКУБАТОРА только для АИ-96

Дайте агрегату постоять в комнате около суток. Не стоит приступать к сборке, если устройство занесено с мороза в теплое помещение, это может привести к выходу его из строя. Это время можно использовать для изучения инструкции.

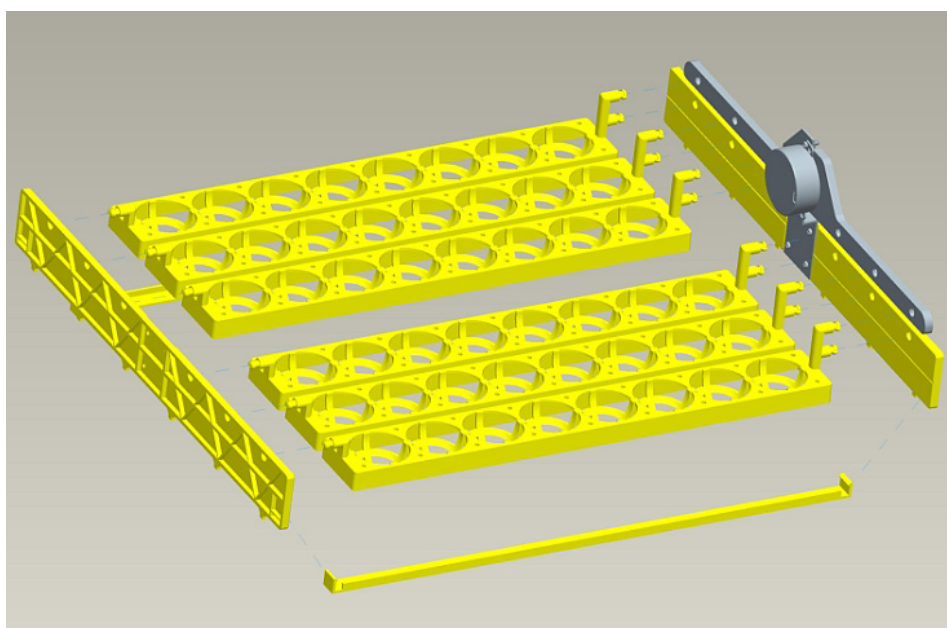


Рисунок 1. Соберите лотки для яиц: соедините каждый лоток с блоком поворота. Закрепите боковые стенки с помощью планок.

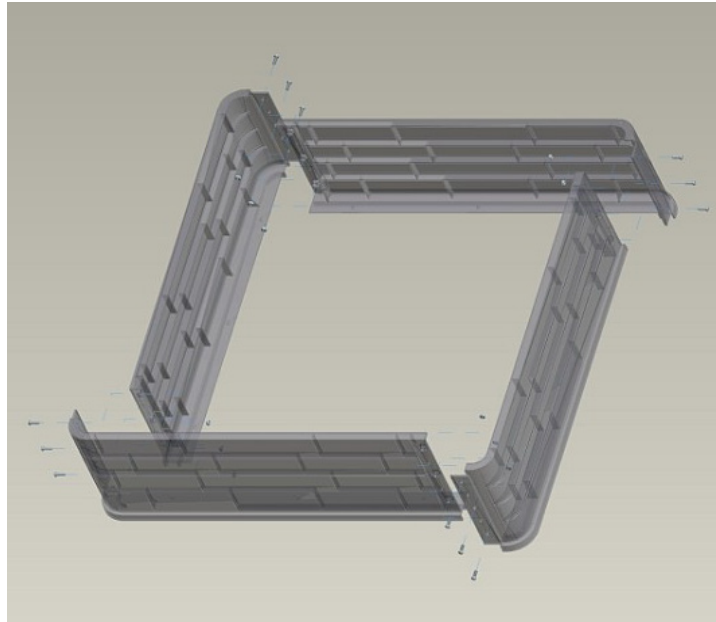


Рисунок 2. Скрепите боковые стенки с помощью комплектных винтов.

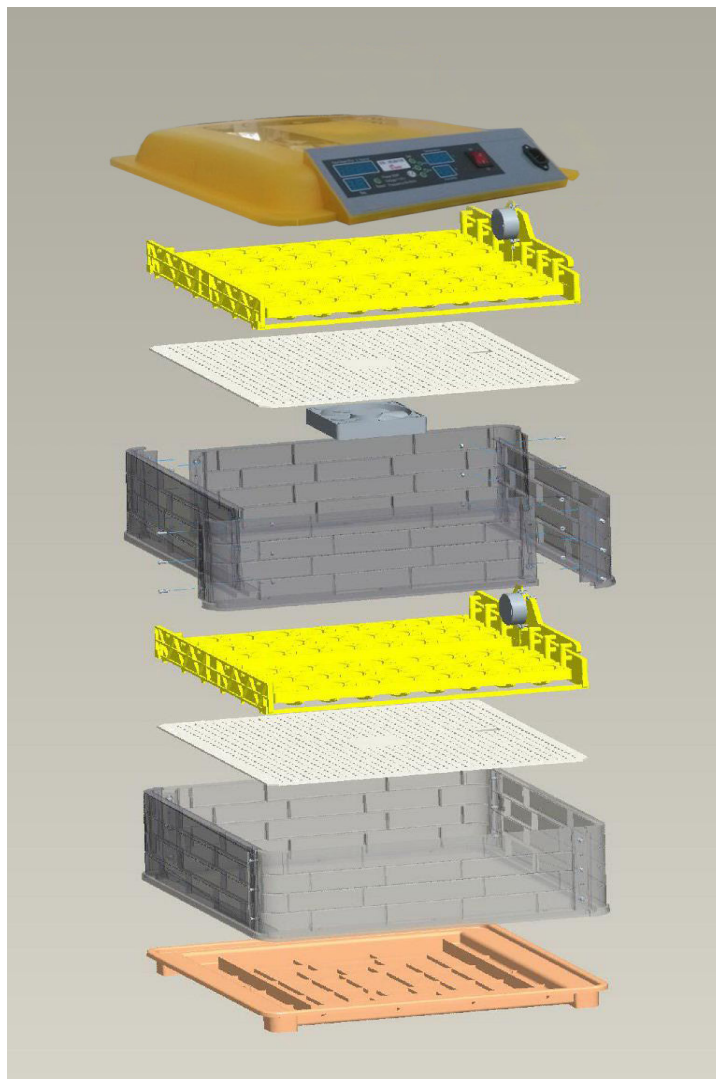


Рисунок 3. Установите боковые стенки в пазы дна инкубатора. Сверху положите сетку с вентилятором. Аналогичным образом соберите второй ряд инкубатора.

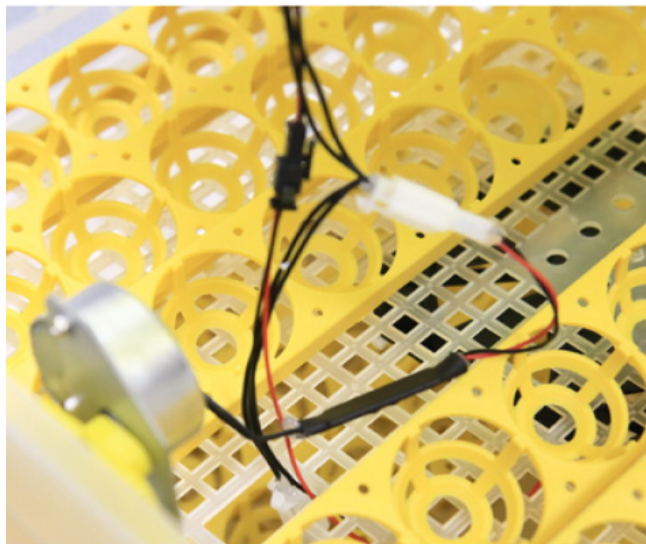


Рисунок 4. Подключите разъемы питания блока поворота и вентиляторов.

IV. СОВЕТЫ ПО ИНКУБАЦИИ

1. Гигиена инкубатора и яиц

Надлежащая гигиена крайне важна для достижения хорошего результата по выведению. Несоблюдение гигиены приводит к смерти птенцов в их первые 10 дней жизни.

Для инкубации нужно использовать только чистые яйца. Загрязненные яйца являются потенциальными переносчиками болезней, которые начнут распространяться в идеальных условиях тепла и влажности инкубатора. Загрязненные яйца сначала промойте в теплой воде (44-49 °C), в которой содержится дезинфицирующее средство в пропорции, рекомендованной производителем (*подходит большинство бытовых дезинфицирующих средств*), а потом быстро просушите яйца бумажными полотенцами.

Не вымачивайте яйца более чем 4 минуты, чтобы это не повлияло на фертильность; не вымачивайте яйца в холодной воде, т.к. это способствует проникновению бактерий через яичную скорлупу.

Фустигация яиц сразу после сбора также помогает поддержать гигиену. Походящим фустигантом является газ формальдегид, который получается путем смешивания 1 части (по весу) перманганата калия (*кристаллов марганцовки*) с 1,5 частями (по объему) формалина (*см. Таблицу 1, чтобы узнать правильное количество для каждого применения*). Поместите компоненты в посуду на дне инкубатора. В первую очередь поместите марганцовку, а затем вылейте в нее формалин. Быстро закройте крышку инкубатора и покиньте помещение. Для проведения правильной фустигации запустите инкубатор в работу в обычном режиме при правильной температуре и влажности. Через 20 минут включите в помещении вытяжку или откройте дверь, дайте устройству проветриться в течение нескольких минут. При этом также покиньте помещение.

2. Здоровое потомство

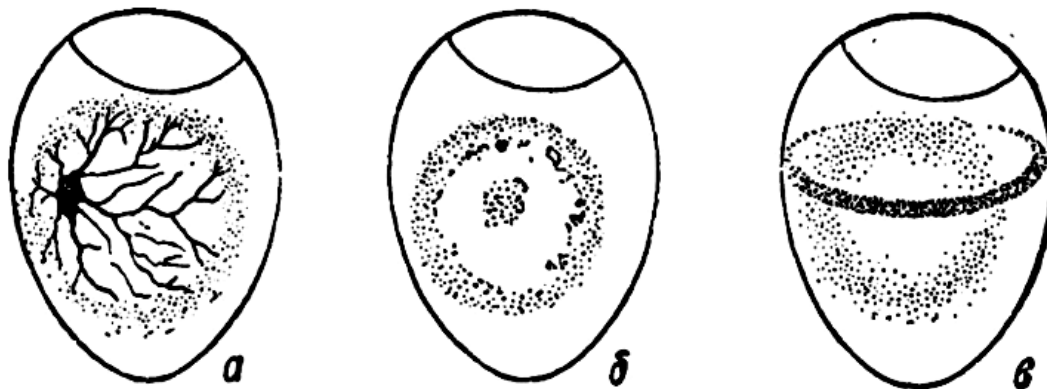
Важно использовать для выведения яйца только от здоровых птиц, поскольку некоторые болезни могут передаваться через яйцо. Наиболее опасными болезнями, передающимися через яйца, являются инфекционная сальмонелла, тиф птицы и микоплазма галлисептикум.

Яйца, отложенные инфицированными птицами, могут не созреть. В тех яйцах, которые созреют, птенцы могут погибнуть во время выведения, а выжившие могут быть переносчиками и заразить здоровых птенцов.

Не используйте для инкубации яйца нездоровых или непроверенных птиц для увеличения численности, т.к. вы рискуете заразить выводок.

Яйца с малейшими трещинками также не подлежат инкубированию.

Во время овоскопирования необходимо тщательно отсортировать яйца, непригодные к закладке убрать, а пригодные — продезинфицировать и положить в инкубатор. Очень важно помнить, что во время овоскопирования, независимо от того производится оно первый или последующие разы, есть большая вероятность повредить яйцо. Поэтому необходимо максимально аккуратно выполнять эту процедуру.



а) зародыш развивается нормально

б) яйцо неоплодотворенное

в) зародыш погиб

3. Питание племенной птицы

В яйце содержится полный запас питательных веществ для правильного развития эмбриона, кроме кислорода, который попадает в яйцо через поры в скорлупе. Диетическое питание племенного поголовья птицы должно быть хорошо сбалансированным, чтобы полностью отвечать потребностям эмбриона в питательных веществах.

Недостающими питательными веществами, как правило, являются витамины или минералы. Дефицит этих веществ в диетическом питании племенной птицы может не проявляться в виде пагубных последствий для самой птицы, но может повлиять на выводимость; именно поэтому для разных категорий питание специфично. Недостаток питательных веществ, таких как рибофлавин, является основной причиной смертности эмбрионов во время средней стадии инкубации (т.е., между 12-м и 14-м днями).

Потребность в витаминах и минералах у несушек, откладывающих яйца, ниже, чем у племенной птицы. Необходимо начинать специальное питание племенной птицы за 6-8 недель до выведения яиц, с особым вниманием к витамину А, D3, рибофлавинолу, пантотеновой кислоте (витамин В3), биотину, фолиевой кислоте, витамину В12 и минеральному марганцу.

Питательные вещества	Результат недостатка в рационе
Рибофлавин	Приводит к плохой выводимости с высокой частотой появления недоразвитых чрезмерно влажных эмбрионов
Пантотеновая кислота	Понижает выводимость и приводит к высокой вероятности гибели визуально нормальных эмбрионов в течение последних 2 или 3 дней инкубации
Биотин, холин и марганец	Приводит к ненормальному развитию эмбриона и состоянию, известному как увеличенный скакательный сустав / соскальзывание ахиллова сухожилия
Витамин В12	Приводит к быстрому сокращению выводимости и прогрессирующей низкой выживаемости выводимых цыплят

4. Возраст племенной птицы

Если самец активен, не слишком большой и не имеет избыточного веса, способен к размножению, тогда его возраст для выводимости и жизнеспособности птенцов малозначителен или не значителен. Чем старше самец, тем с меньшим количеством самок он может спариваться эффективно без потери фертильности. Фертильность и выводимость также уменьшаются, поскольку яйценоскость самок падает с возрастом – наибольшая яйцекладка происходит в первый и второй сезон.

5. Выбор яиц для выведения

Важно учитывать размер, форму и текстуру скорлупы при выборе яиц для выведения. Наилучшие результаты достигаются с яйцами среднего для данного вида птицы размера.

Поскольку размер яиц передается по наследству, отсев маленьких яиц поможет поддержать хороший размер яйца в потомстве. Слишком большие или маленькие яйца при выведении являются недостатком. Форма яйца также передается по наследству, поэтому продолжительное использование плохо сформированных яиц закрепляет и увеличивает этот дефект.

Для выведения должны использоваться яйца только с хорошей текстурой скорлупы. Текстура яйца не передается по наследству, тем не менее, яйца с непрочной скорлупой могут трескаться, способствуют попаданию бактерий внутрь или чрезмерному отведению влаги из яйца.

Яйца с пористой скорлупой увеличивают процент потери влаги во время хранения и инкубации. Микротрещины, которые слишком малы, чтобы увидеть их невооруженным глазом, можно обнаружить, подсветив яйцо снизу. Цвет яйца не влияет на выводимость.

6. Яйца первого сезона

Любое оплодотворенное яйцо можно вывести при соблюдении подходящих условий. Но рекомендуется отбирать для выведения яиц несушек от 12 месяцев и старше. Но даже яйца от несушки, которой уже 12 месяцев, могут быть мелкими, в зависимости от сезона их выведения. Если молодая несушка выведена в августе, сентябре или октябре, она будет нести пригодные для выведения яйца в более раннем возрасте, чем несушка, выведенная в январе, феврале или марте. Они будут созревать, а их яйца полностью вырастать до нормального размера в течение зимы, тогда как наседки, выведенные в январе, будут слишком молодыми, чтобы начать откладывать яйца до зимы, и, таким образом, не начнут нестись до весны. Но, поскольку они старше и сильнее к тому моменту, как начинают нести яйца, их яйца вырастают быстрее. Из яиц молодых несушек будут вылупляться более мелкие цыплята, и из них довольно часто будут вырастать более мелкие самки, которые, в свою очередь, будут нести более мелкие яйца и так далее.

Если самка выглядит здоровой, а яйца нормального размера, можно продолжить их разведение, с добавлением в рацион корма для птиц мясных пород, когда им будет примерно 4 недели. Затем рекомендуется увеличить содержание в корме протеина, чтобы они росли быстрее. Не рекомендуется выводить совсем миниатюрные яйца молодых несушек.

7. Возможные дефекты при инкубации и их причины

Как обнаружить и устранить дефекты инкубации.

#	Проблема	Возможная причина	Мероприятия
1	Большое количество неоплодотворенных яиц	(a) Неправильное соотношение самцов и самок при спаривании	(a) Проверьте, чтобы соотношение самцов и самок при спаривании соответствовало рекомендациям для племенной птицы
		(b) Самец не получает достаточного питания	(b) Рассмотрите возможность отдельного питания для самцов, иначе самки могут съедать весь корм
		(c) Столкновения между самцами во время спаривания	(c) Не используйте слишком много самцов; всегда разводите самцов вместе; возведите временные прочные перегородки между секциями птичника либо внутри больших птичников
		(d) Поврежденные гребешки и бородачки у самцов	(d) Проверьте, чтобы условия в птичнике были комфортными, а секции птичника были снабжены соответствующими питьевыми фонтанчиками
		(e) Самец слишком старый	(e) Исключите участие старых птиц в оплодотворении.
		(f) Самец бесплоден	(f) Исключите участие бесплодных птиц в оплодотворении.
		(g) Перед закладкой яйца хранились слишком долго или при неправильных условиях	(g) Не храните яйца для выведения дольше 7 дней; храните их при невысокой температуре (10-15.6 °C) и относительной влажности около 75-80%
2	Кровяное кольцо, указывающее на очень раннюю гибель эмбриона	(a) слишком высокая или низкая температура в инкубаторе	(a) Проверьте термометры, термостаты и подачу электропитания.
		(b) неправильная процедура фумигации	(b) Используйте правильное количество фумиганта. Не производите фумигацию между 24 и 96 часами после закладки
		(c) Перед закладкой яйца хранились слишком долго или при неправильных условиях	(c) Не храните яйца для выведения дольше 7 дней; храните их при невысокой температуре (10-15.6 °C) и относительной влажности около 75-80%
3	Много мертвых цыплят в скорлупе	(a) слишком высокая или низкая температура в инкубаторе	(a) Проверьте термометры, термостаты и подачу электропитания.
		(b) Яйца неправильно переворачиваются	(b) Регулярно переворачивайте яйца, по крайней мере, 3-5 раз в день; всегда поворачивайте яйца каждый раз в противоположном направлении
		(c) Питание племенной птицы недостаточное, если смертность высокая на 10 и 14 день	(c) Проверьте правильность рациона питания
		(d) Неисправность вентиляции инкубатора	(d) Увеличьте вентиляцию подручными средствами
		(e) Инфекционные заболевания	(e) Используйте яйца только от здоровой птицы; соблюдайте гигиену выведения

4	Цыплята не вылупляются из зрелых яиц	(a) Недостаточная влажность в инкубаторе	(a) Увеличьте поверхность испарения воды или распыление
		(b) Слишком много влаги на ранних стадиях	(b) Проверьте показатели уровня влажности
		(c) Проблемы с питанием	(c) Проверьте питание потомства
5	(a) Слишком скорое вылупление	(a) Слишком высокая температура в инкубаторе	(a) (b) (c) Убедитесь, что регулятор температуры в рабочем состоянии и установлен на правильную рабочую температуру
	(b) Слишком позднее вылупление	(b) Слишком низкая температура в инкубаторе	
	(c) Липкие цыплята	(c) Возможно, температура в инкубаторе слишком высокая	
6	Плохо сформировавшиеся цыплята	(a) Слишком высокая температура в инкубаторе	(a) Проверьте термометры, термостаты и подачу электропитания.
		(b) Слишком низкая температура в инкубаторе	(b) Проверьте термометры, термостаты и подачу электропитания.
		(c) Яйца выложены неправильно или неправильно поворачиваются после размещения	(c) Как и в 3(b); кроме того, проследите, чтобы яйца были расположены тупым концом вверх;
7	Цыплята с широко расставленными лапами	Лотки для выведения слишком гладкие	Используйте лотки с сеткой на дне или постелите на гладкое дно мешковину или похожий материал
8	Слабые цыплята	(a) Перегрев инкубатора или инкубационной камеры	(a) Убедитесь, что регулятор температуры в рабочем состоянии и установлен на правильную рабочую температуру
		(b) Закладка маленьких яиц	(b) Закладывайте только яйца среднего для выводимого вида птиц размера
	Маленькие цыплята	(c) Слишком мало влаги в инкубаторе	(c) Проверьте показатели уровня влажности
		(d) Слишком много фумиганта осталось в инкубационной камере	(d) Используйте правильное количество фумиганта. Не производите фумигацию между 24 и 96 часами после закладки
	У цыплят тяжелое дыхание	(e) Слишком много влаги в инкубационной камере	(e) Проверьте показатели уровня влажности
		(f) Возможное инфекционное заболевание	(f) Отправьте цыплят в ветеринарную лабораторию для определения диагноза
		(g) Низкая средняя температура во время периода инкубации	(g) Проверьте термометры, термостаты и подачу электропитания
	Мягкие, кашеобразные цыплята	(h) В инкубаторе плохая вентиляция	(h) Увеличьте вентиляцию подручными средствами
(i) Омфалит (пупочная инфекция)		(i) Тщательно очистите инкубатор и проведите его фумигацию формальдегидом большей концентрации. Проздезинфицируйте оборудование.	
9	Выведение не равномерно	Размещенные яйца слишком различаются по сроку и размеру	Производите закладку яиц, по крайней мере, 1 раз в неделю и никогда не храните яйца, предназначенные для выведения, дольше, чем 10 дней перед закладкой; выводите только яйца средних размеров.

Ответы на вопросы по выведению яиц

1. Как мне хранить яйца?

Яйца должны отлежаться в течение 24 часов после получения. Это позволит воздушной камере внутри яйца вернуться к нормальным размерам. Яйца должны всегда храниться острым концом вниз, если они находятся «в ожидании» закладки. Это важное правило, которое поможет выведению! Если вы получили достаточно «старые» яйца, то они могут отлежаться только в течение ночи.

2. Когда инкубатор готов к началу выведения?

К тому времени, как вы получите яйца, ваш инкубатор должен проработать по крайней мере в течение 24 часов. Еще лучше в течение недели. За это время вы сможете понять, что будет происходить в вашем инкубаторе, а также произвести все необходимые регулировки перед закладкой яиц. Верный путь испортить яйца – положить их в инкубатор, который не был правильно отрегулирован. Обратите внимание на выражение «внутренняя» температура. Не путайте температуру внутри яйца с температурой внутри инкубатора.

Температура в инкубаторе постоянно меняется – понижается и растет. Температура внутри яйца будет средним значением колебаний температуры внутри инкубатора.

3. Какой должна быть температура и влажность в моем инкубаторе?

Поддержание правильных параметров имеет НАИБОЛЕЕ важное значение.

Инкубатор с нагнетательным вентилятором: температура 37.5 °C (измеряется в любом месте инкубатора).

Влажность: 55% для первых 18 дней, 60-65% для последних 3 дней.

4. Точны ли показатели моего термометра?

Термометры выходят из строя. Поддержание правильной температуры может стать проблемой даже при наличии очень хорошего термометра. Преимуществом использования больших инкубаторов в течение продолжительного времени является то, что вы можете изменять температуру вне зависимости от показаний термометра.

После первого выведения вы можете повысить или понизить температуру, судя по его результатам. Если цыплята вылупились раньше, температуру следует понизить. Если цыплята вылупляются позже, температуру нужно повысить.

Вот как вы можете проверить ваш термометр: записывайте все, что делаете во время периода инкубации. По мере обучения вы всегда можете просмотреть свои записи. Они будут наиболее полезным для вас инструментом. Вскоре вы уже будете наверняка знать, что следует отрегулировать, вместо того чтобы вносить изменения наугад.

5. Как проверить влажность?

Влажность проверяется гигрометром (влажным термометром) в совокупности с обычным термометром. Когда вы проверяете показания термометра и гигрометра, нужно их сравнить с таблицей, чтобы определить «проценты влажности».

Из таблицы относительной влажности видно, что...

При 60% влажности и температуре 37,5 °C, на влажном термометре будет 30.5 °C.

При 60% влажности и температуре 38,6 °C, на влажном термометре будет 31.6 °C.

При 80% влажности и температуре 37,5 °C, на влажном термометре будет 33,8 °C.

При 80% влажности и температуре 38,6 °C, на влажном термометре будет 35 °C.

Сделать так, чтобы показания влажности были такими же точными, как и температура, практически невозможно в маленьком инкубаторе. Попробуйте получить показатели влажности настолько точными, насколько это возможно. Не забывайте, что максимально точные данные помогут в успешном выведении.

Если сможете поддерживать значения влажности с погрешностью не более 10-15%, выведение должно завершиться успешно.

С другой стороны, точность поддержания температуры КРАЙНЕ ВАЖНА!!!! Даже небольшое отклонение температуры (*даже на пару градусов*) может уничтожить выводок. Или, по крайней мере, превратить потенциально отличный выводок в плохой.

6. Важное замечание по поводу влажности в инкубаторе

Влажность также зависит от сезона. При выведении в январе и феврале, очень сложно поддерживать влажность на желаемом уровне ввиду очень низкой влажности наружного воздуха (также зависит от местности проживания). Таким же образом, при выведении яиц в июне и июле влажность наружного воздуха, как правило, выше, и влажность в инкубаторе, скорее всего, будет намного выше, чем вы хотели бы.

Если в июле вы устанавливаете те же параметры, которые успешно использовали в январе, не следует ожидать таких же результатов. Другими словами, влажность в инкубаторе меняется прямо в соответствии с влажностью наружного воздуха. Низкая влажность наружного воздуха – низкая влажность в инкубаторе. И наоборот. Чтобы решить эти проблемы, вам нужно изменить площадь поверхности воды в инкубаторе.

7. Что такое площадь поверхности воды?

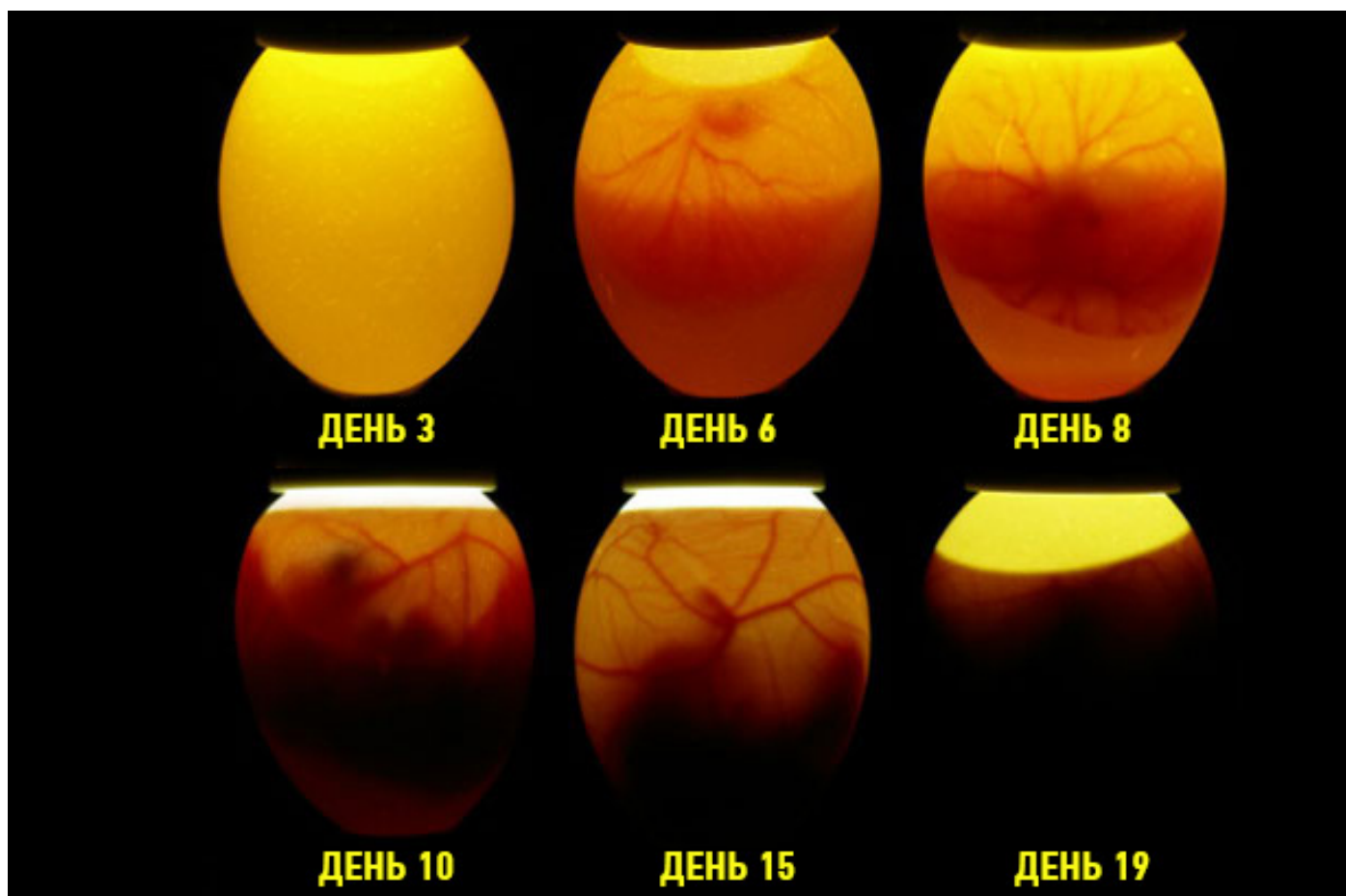
Это площадь той поверхности воды, которая находится в контакте с воздухом в инкубаторе. Глубина воды не оказывает абсолютно никакого влияния на влажность в инкубаторе (если только не равна нулю). Если влажность в вашем инкубаторе слишком низкая, увеличьте площадь поверхности. Поставьте в инкубатор еще один лоток с водой или положите несколько маленьких влажных губок. Это поможет. В качестве альтернативы вы можете применить мелкодисперсное опрыскивание. Для понижения влажности уменьшите площадь поверхности. Используйте контейнеры для воды меньшего размера или уберите то, что добавляли ранее.

8. Сколько времени займет выведение куриных яиц?

Период инкубации для куриных яиц - 21 день. После 18 дней переворачивание следует прекратить (или использовать отделение для выведения, если в одной партии загружены яйца, снесенные в разные дни). Для этого уберите лотки с поворотным механизмом из инкубатора и расположите птенцов на сетке. Это даст птенцу время расположиться в яйце перед вылуплением.

Если зародыш развивается нормально, то на определённых этапах вы должны увидеть следующую картину с помощью комплектного овоскопа:

- **6 день** – *определение оплодотворённости. Видно только тонкие нити кровеносных сосудов. При плавном повороте можно увидеть только тень. Свет будет не оранжевого, а розового оттенка.*
- **11 день** – *оценка состояния аллантаиса и развития зародыша. При нормальном развитии аллантаис охватывает всю полость, а в остром конце он должен сомкнуться.*
- **18 день** – *плод должен занимать около 2/3 объема. Свет уже не должен проходить через него и его часть должна быть тёмной. Границы воздушной камеры – неровные. Имеется просвет в остром конце.*



После 18 дней **ДЕРЖИТЕ ИНКУБАТОР ЗАКРЫТЫМ**, открывая только, чтобы добавить воды. Это поможет повысить влажность, что облегчит вылупление птенцов. На первых порах может быть сложно удержаться и не открывать инкубатор по многу раз, но это вредно для птенцов.

Внимание! На 18 день уберите лоток с поворотным механизмом и положите яйца на сетку. Для перепелов рекомендуется накрыть сетку марлей.

Из инкубатора цыпленка необходимо вытаскивать сразу, как он вылупится. В этот момент птенец весь мокрый и его необходимо обсушить. Для этого необходимо пересадить его в коробку, высота которой должна быть не выше 60 см. На ее дно укладывается плотная бумага или же ткань без ворса. Температура у птенцов должна быть не больше 35 °С. В течение пяти дней жизни птенцов температуру воздуха постепенно снижают до 29 °С. В качестве освещения и поддержки температуры можно использовать светильник с лампой накаливания, направив источник света в коробку. В течение первых суток свет у малышей не отключают. Далее на ночь свет отключается, а чтобы они не замерзли - укладывать на дно коробки грелки и прикрывать верх. Если птенцы начинают открывать клюв и расползаться от источника света, им стало жарко и надо убрать ткань или поднять светильник выше.

